

# Relationships and Sexuality Education

## Growing Up



## information leaflet for Parents/carers

Cynllun Ysgolion Iach Gwynedd



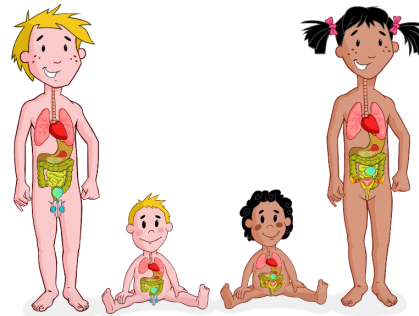
Gwynedd Healthy Schools Scheme

Our school is participating in the Gwynedd Healthy Schools Scheme and as part of the work we will be teaching Relationships and Sexuality Education.

The purpose of this booklet is to provide you with information on what will be introduced to the children.

Relationships and Sexuality Education will be introduced to pupils through:

- Circle time activities.
- Gwynedd Healthy Schools 'Growing Up' resources.
- Story books.
- Curriculum subjects e.g. Science, Religious Education.
- Personal and Social Education programmes.
- Informally as opportunities arise in the classroom.



### Learning Outcomes for the Foundation Phase

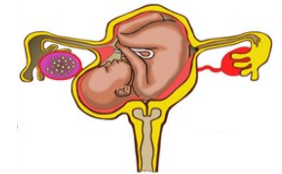
By the end of the Foundation Phase 2 pupils will be able to:

- Differentiate between appropriate and inappropriate touching.
- Use the correct words to name parts of the body in order to differentiate between male and female. The terms we will be using are penis (pidyn), testicles (ceilliau), breasts (bronnau) and vagina (fagina/gwain).

### Learning Outcomes Years 3/4

Following a series of lessons pupils will:

- Understand the importance of their personal safety.
- Understand what to do or to whom to go when feeling unsafe.
- Take increasing responsibility for keeping the mind and body safe and healthy.
- Value families and friends as a source of mutual support.
- Develop respect for themselves and others.
- Understand how cultural and religious beliefs can affect the way people think.
- Respect differences and acknowledge the importance of equal opportunities.



### Learning Outcomes Years 5/6

Following a series of lessons pupils will:

- Understand the reasons for the physical and emotional changes which take place during puberty, including conception, pregnancy and birth.
- Understand the range of their own and others' feelings and emotions.
- Know what to do or who to turn to when they are not feeling safe.

If you wish to see a copy of the school's policy or any of the resources or for more information you are welcome to contact the school.

# Addysg Perthnasoedd a Rhywioldeb

## Tyfu i Fyny



## Llyfryn gwybodaeth i rieni/gofalwyr

Cynllun Ysgolion Iach Gwynedd



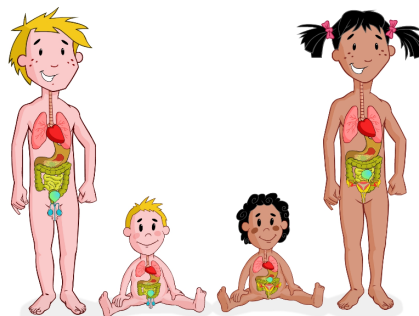
Cynllun Ysgolion Iach Gwynedd

Mae'r ysgol yn gweithredu Cynllun Ysgolion Iach Gwynedd ac fel rhan o'r gwaith byddwn yn cyflwyno Addysg Rhywioldeb a Pherthnasoedd.

Pwrpas y llyfryn hwn yw rhannu gwybodaeth gyda chi am yr hyn a fydd yn cael ei gyflwyno i'r plant.

Addysgir Addysg Rhywioldeb a Pherthnasoedd i ddisgyblion trwy:

- Cyfnodau Amser Cylch.
- Adnoddau 'Tyfu i Fyny' Cynllun Ysgolion Iach Gwynedd.
- Llyfrau straeon.
- Pynciau penodol yn y Cwricwlwm Cenedlaethol e.e. Gwyddoniaeth, Addysg Grefyddol,
- Cynlluniau Addysg Bersonol a Chymdeithasol.
- Yn anffurfiol pan fydd cyfle yn codi yn ystod gwersi.



### Deilliannau Dysgu Y Cyfnod Sylfaen

Ar ddiwedd y Cyfnod Sylfaen bydd disgyblion yn:

- Medru gwahaniaethu rhwng cyffyrddiad priodol a chyffyrddiad amhriodol.
- Gwybod yr enwau cywir am rannau o'r corff er mwyn gwahaniaethu rhwng gwryw a benyw. Y termau y byddwn yn eu defnyddio yw **pidyn** (penis) **ceilliau** (testicles) **bronnau** (breasts) a **fagina/gwain** (vagina).

### Deilliannau Dysgu Blwyddyn 3 a 4

Ar ddiwedd cyfres o wersi bydd y disgyblion yn:

- Deall pwysigrwydd diogelwch personol.
- Deall beth ddylid ei wneud neu at bwy y dylid mynd pan na fyddan nhw'n teimlo'n ddiogel.
- Cymryd cyfrifoldeb cynyddol dros gadw'r meddwl a'r corff yn ddiogel ac iach.
- Gwerthfawrogi teulu a ffrindiau fel ffynhonnell o gymorth i'w gilydd.
- Datblygu parch atynt eu hunain ac at bobl eraill.
- Deall sut mae gwerthoedd diwylliannol a chredoau crefyddol yn llywio'r ffordd mae pobl yn byw.
- Gwerthfawrogi amrywiaeth a chydabod pwysigrwydd cyfle cyfartal.



Hormonau yn dweud wrth y corff bod h'n amser newid.



### Deilliannau Dysgu Blwyddyn 5/6

Ar ddiwedd cyfres o wersi bydd y disgyblion yn deall:

- Y rhesymau dros y newidiadau corfforol ac emosiynol sy'n digwydd yn ystod y glasoed; gan gynnwys cenhedliad, beichiogrwydd a genedigaeth.
- Ystod eu teimladau a'u hemoisynau eu hunain a theimladau, ac emosiynau pobl eraill.
- Beth ddylid ei wneud neu at bwy y dylid mynd pan na fyddan nhw'n teimlo'n ddiogel.

**Mae croeso i chi gysylltu â'r ysgol os dymunwch i weld copi o'r Polisi, a'r adnoddau a ddefnyddir neu am sgwrs.**